



Управление образования Ракетянского района
МОУ «Ракетянская СОШ №1»

**ИННОВАЦИОННАЯ ПРОГРАММА
«Интеграция туристско-краеведческой
деятельности и образовательно-
воспитательного пространства
как механизм формирования
активной гражданской позиции
школьника»**

Директор Холодова Р.А.

Обоснование инновации и ее актуальность

Проблема формирования патриотической направленности подрастающего поколения

Социально-педагогическая система гибкая и открытая во взаимодействии с семьей, музеями, учреждениями культуры, воинскими частями, библиотеками, архивами обладает мощным потенциалом для формирования активной гражданской позиции и патриотической направленности обучающихся, приобщения их к истории, культуре, природе родного края, страны

Ракитянский район – благодатная и гостеприимная земля





Усадебный дом князей Юсуповых в поселке Ракитное





Род князей Юсуповых



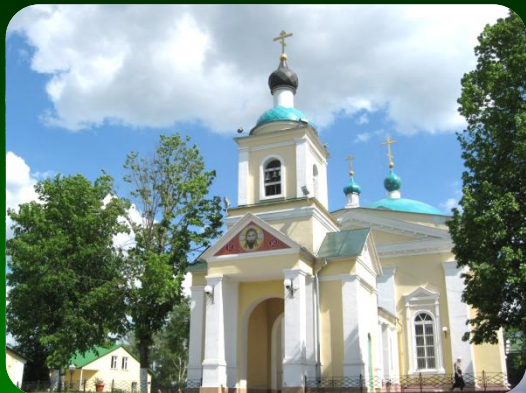


Юсуповский парк в поселке Ракитное – памятник садово-паркового искусства середины XIXв.





Свято-Никольский храм в поселке Ракитное





Великий подвижник и молитвенник архимандрит Серафим (Тяпочкин)





Достопримечательности района

- Свято-Никольский храм и могила архимандрита Серафима (Тяпочкина);
- Дворцовый комплекс и парк князей Юсуповых;
- Сквер воинской Славы;
- Аллея Героев Советского Союза;
- Братская могила;
- Аллея трудовой Славы;
- 5 Храмов, 1 Храм - часовня;
- 3 памятников археологии;
- 3 памятника природы;
- 10 памятников архитектуры;
- 22 исторических памятника;
- 24 курганных памятника.





«Культурный код» поселений Ракитянского района





Экспозиция «культурный код» Центрального сельского поселения





Туристские маршруты

Историко-краеведческие маршруты

Православные маршруты

Экологические маршруты

Этнокультурные маршруты

Литературные маршруты

Событийные туры

Туры для здоровья





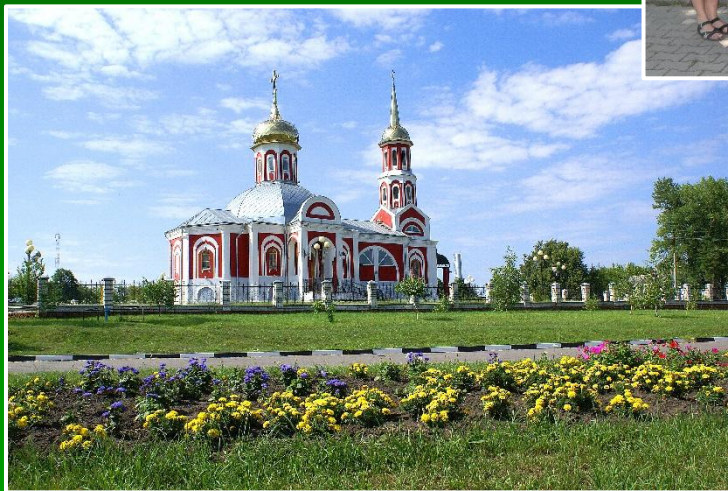
Туристская инфраструктура района

- 58 учреждений культуры;
- 11 Домов ремесел и Домов мастера;
- 9 надомных ремесленных мастерских;
- 3 музея;
- 39 музейных уголков и уголков традиционной культуры;
- 2 минигостиницы;
- 6 сельских туристических усадеб с размещением;
- 7 экскурсионных усадеб и подворий;
- 14 рекреационных зон отдыха;
- 4 банных комплекса;
- 2 ФОКа.
- 22 предприятия общественного питания;
- 5 транспортных предприятий;



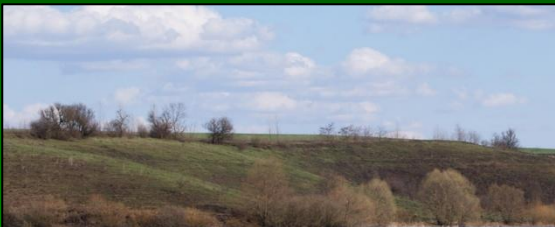


Православные (паломнические) туры и маршруты





Экологические туры и маршруты





Туры для здоровья: рекреационная зона в селе Солдатское





Этнокультурные туры и маршруты



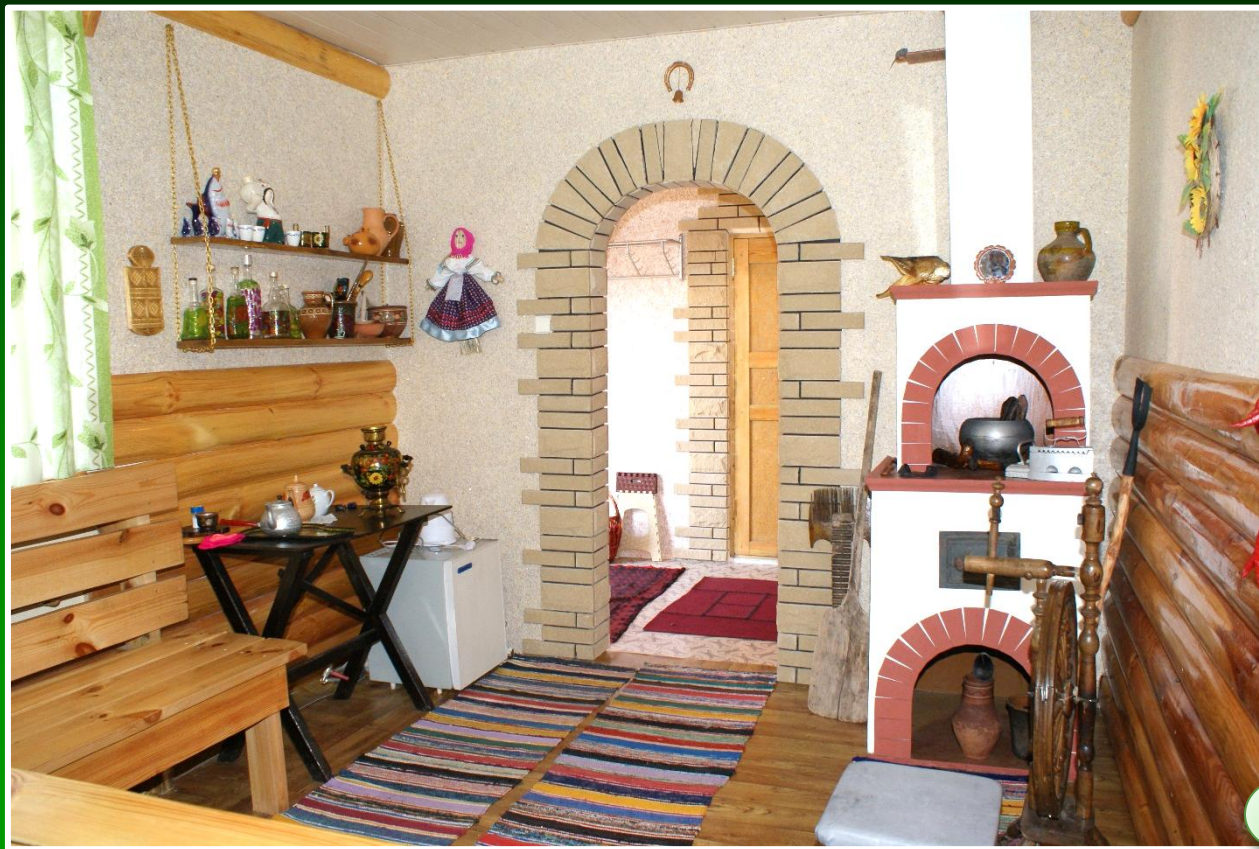


Усадьба «Тихая заводь», 3 подковы





Усадьба «Тихая заводь», горница





Усадьба «Тихая заводь», гостевой дом





Мини-музей «Назад в СССР»



Направление Стратегии социально-экономического развития Белгородской области

«п.3.2.2. Становление благоприятной социальной среды и создание условий для эффективной реализации человеческого потенциала и обеспечения качества жизни населения на основе динамичного развития экономики региона, включая:

- формирование единого культурного пространства области, обеспечение многообразия и высокого качества услуг культуры, сохранение и *популяризация культурного наследия, укрепление нравственных ценностей населения области;*
- развитие духовного потенциала, улучшение качества человеческих отношений путем формирования регионального солидарного общества.»

Учебно-воспитательный эффект

1. Включение в процесс изучения предметов, кружков дополнительного образования, внеурочную деятельность соответствующие разделы и темы интегрированного курса «Белгородоведение»

2. Изучение объектов истории и культуры путем организации практических экскурсионных туров, поездок, развития туризма

3. Диссеминация опыта туристско-краеведческой деятельности на территории Ракитянского района через функционирование Центра развития краеведения

Цель инновационной программы

создание условий для интеграции туристско-краеведческой деятельности в рамках единого образовательно-воспитательного поля, которая станет ресурсом и обеспечит результативный переход к целостной образовательной системе, обеспечивающей формирование гражданской позиции, патриотических качеств личности школьника, развитие творческого потенциала на основе изучения и исследования родного края, в том числе средствами экскурсионной деятельности и развития навыков туризма.

- достижение нового качества системы общего и дополнительного образования детей путём обновления его содержания и организации

- использование организационных и содержательных возможностей интеграции программ общего и дополнительного образования на основе изучения и исследования родного края

- создание оптимальных условий для дальнейшего развития мотиваций личности к познанию и творчеству

- совершенствование системы подготовки, переподготовки кадров
- формирование культуры здорового и безопасного образа жизни средствами туристско-краеведческой деятельности

Научность и новизна инновационной программы

- Формирование и доступность педагогическому сообществу УМК «Белгородоведение»
- Включение школы в проектную деятельность «Создание и организация деятельности Центра развития краеведения «Ракитянский край – знай и изучай»



Целевые индикаторы и показатели инновационной программы

1. Достижение нового качества системы общего и дополнительного образования детей путём обновления его содержания и организации

Увеличение количества реализуемых долгосрочных авторских образовательных программ дополнительного образования и внеурочной деятельности

2016 г. - 10 %
2017 г. - 20 %

2. Создание оптимальных условий для дальнейшего развития мотиваций личности к познанию и творчеству

Увеличение объединений учебно-исследовательской направленности

2015 г. – 10%
2016 г. - 20%

Увеличение количества лауреатов и призёров туристско-краеведческих конкурсов

тенденция к увеличению

Увеличение объёма научно-методической продукции для организации учебно-исследовательской деятельности

тенденция к увеличению

Целевые индикаторы и показатели инновационной программы

3. Выявление и поддержка одарённых детей и подростков через организацию туристско-краеведческих мероприятий

Увеличение показателей участия школьников в массовых туристско-краеведческих мероприятиях, направленных на развитие творческого потенциала детей

тенденция к увеличению

4. Использование организационных и содержательных возможностей интеграции программ общего и дополнительного образования на основе изучения и исследования родного края

Увеличение экспозиций школьного музея

2015 г. – 1
2016 г. – 4 2017 г. - 6

Увеличение количества обучающихся, изучающих интегрированный курс «Белгородоведение»

2016 г. – 30%, 2017 г. – 50%
2018 г. – 80% 2019 г.- 100%

Целевые индикаторы и показатели инновационной программы

5. Формирование культуры здорового и безопасного образа жизни средствами туристско-краеведческой деятельности

Увеличение количества детей – участников туристских походов и путешествий, соревнований по туризму и краеведению

тенденция к увеличению

Увеличение количества детей, выполнивших нормативы на значки «Юный Турист России», «Турист России», спортивные разряды, звания

тенденция к увеличению

6. Совершенствование системы подготовки, переподготовки и повышения квалификации организаторов туристско-краеведческой работы со школьниками

Увеличение количества педагогов, подготовленных в системе методических мероприятий - организаторов туристско-краеведческой работы со школьниками

тенденция к увеличению

Развитие научно-исследовательской деятельности

тенденция к увеличению

Ожидаемые конечные результаты реализации инновационной программы

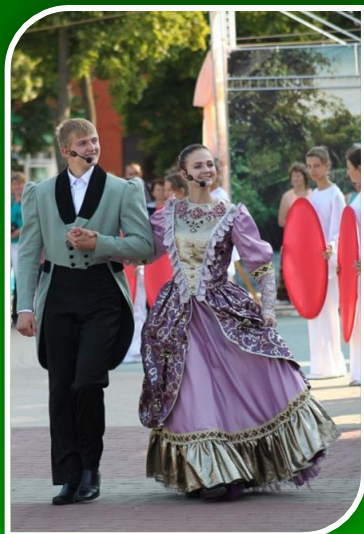
| Результат | Вид подтверждения |
|--|--|
| Созданы условия для интеграции туристско-краеведческой деятельности в рамках единого образовательно-воспитательного поля, обеспечен результативный переход к целостной образовательной системе, обеспечивающей формирование гражданской позиции, патриотических качеств личности школьника, развитие творческого потенциала на основе изучения и исследования родного края | Создан Центр развития краеведения, паспортизирован школьный музей, заключены договора с социальными партнерами по организации туристско-краеведческой деятельности, результативное участие в творческих конкурсах, туристических соревнованиях, конференциях подтверждено грамотами педагогов и обучающихся, принята новая программа развития образовательной организации, сформирована модель внеурочной деятельности с использованием УМК «Белгородоведение» |

Внедрение результатов программы в массовую практику

Способы и формы

- Проведение семинаров и консультаций для руководителей и педагогов образовательных учреждений с представлением методических материалов, разработанных в рамках программы на муниципальном и региональном уровнях.
- Размещение материалов на информационных порталах, муниципальных, региональных и всероссийских СМИ профессионального сообщества.
- Организация сетевого взаимодействия с образовательными учреждениями, социальными партнерами.
- Выпуск печатной продукции.

II областной фестиваль русской усадебной культуры «Юсуповские собрания - 2015»



Сроки реализации программы

Первый этап (2015-2016 гг.)

Второй этап (2016-2019 гг.)

Третий этап (2020 г.).

Спасибо за внимание!